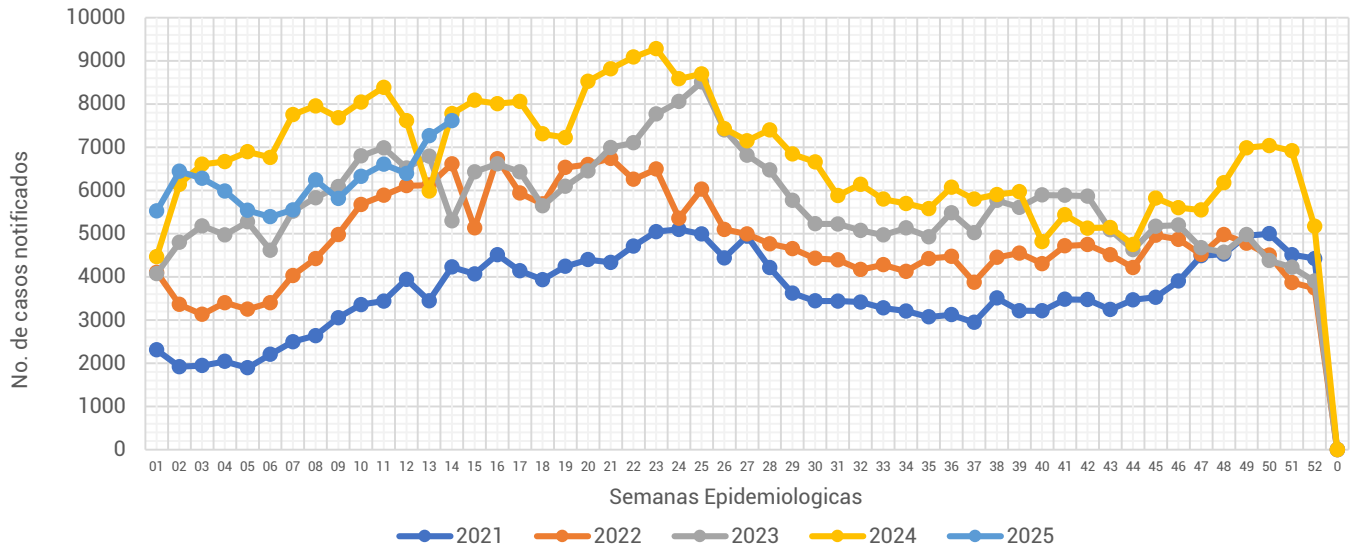




Informe Semanal de las Enfermedades Infecciosas y Parasitarias del Aparato Digestivo.

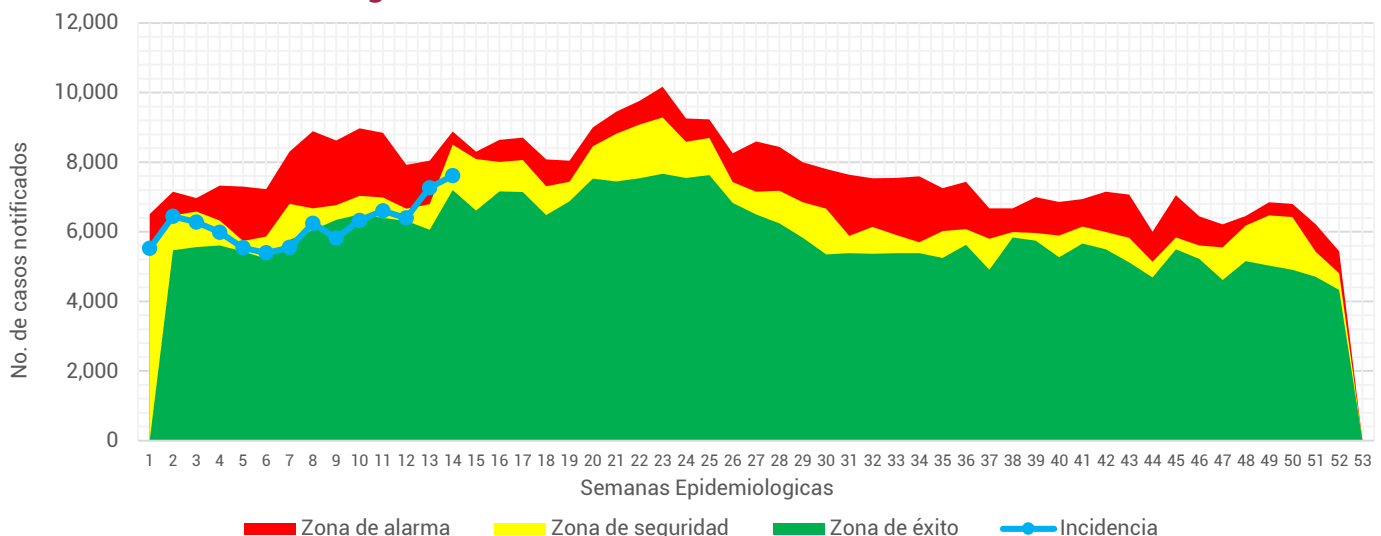
Gráfica 1.- Notificación de casos de Enfermedades Infecciosas y Parasitarias del Aparato Digestivo en la Ciudad de México, por semana epidemiológica (SE), del 2021 al 2025.



Fuente: Sistema Único Automatizado de la Vigilancia Epidemiológica (SUAVE/SSPCDMX) 2021-2025, con corte a la SE No. 14.

Al analizar la **Gráfica 1**, encontramos que la notificación para esta semana se encontró por debajo de lo notificado durante el 2024 pero se mantiene por encima de lo notificado durante años anteriores. En cuanto a su notificación semanal, esta semana se registro un incremento, en relación a la semana pasada. Al observar el canal endémico, la notificación de esta semana se registra en zona de seguridad. (ver Gráfica 2)

Gráfica 2.- Canal endémico de las Enfermedades Infecciosas y Parasitarias del Aparato Digestivo en la Ciudad de México durante el 2025.



Fuente: Sistema Único Automatizado de la Vigilancia Epidemiológica (SUAVE/SSPCDMX) 2016-2025, no se consideraron años pandemia para el canal endémico.



Tabla 1.- Total de casos notificados de las Enfermedades Infecciosas y Parasitarias del Aparato Digestivo en la Ciudad de México, por padecimiento hasta la SE 14 del 2021 al 2025.

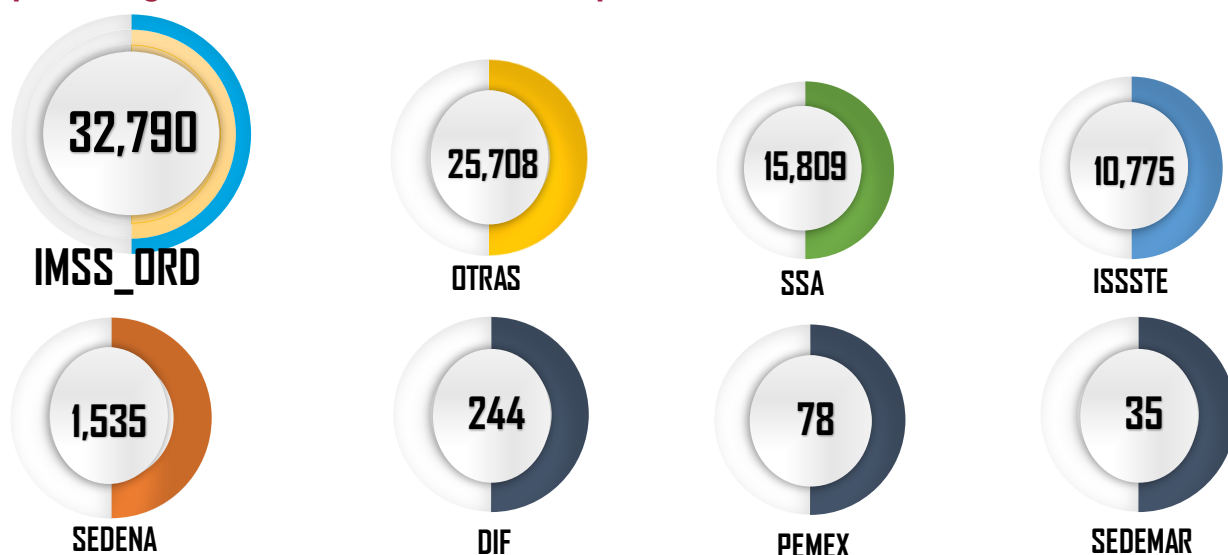
Padecimiento	Año				
	2021	2022	2023	2024	2025
Absceso hepático amebiano(A06.4)	5	4	8	3	7
Amebiasis intestinal(A06.0-A06.3, A06.9)	362	608	635	793	677
Ascariasis(B77)	9	33	21	30	24
Enterobiasis(B80)	63	3	7	13	6
Fiebre paratifoidea(A01.1-A01.4)	0	2	3	9	2
Fiebre tifoidea(A01.0)	0	6	4	4	3
Giardiasis(A07.1)	20	41	58	120	84
Infecciones intestinales por otros organismos y las mal definidas(A04, A08-A09 EXCEPTO A08.0)	36,946	61,809	75,966	95,261	83,691
Intoxicación alimentaria bacteriana(A05)	224	178	192	163	96
Otras helmintiasis(B65-B67, B70-B76, B78, B79, B81-B83 EXCEPTO B73 y B75)	653	1,100	1,158	972	866
Otras infecciones intestinales debidas a protozoarios(A07.0, A07.2, A07.9)	585	662	594	1,297	1,443
Otras salmonelosis(A02)	70	49	88	69	73
Shigelosis(A03)	0	10	18	9	2
Total general	38,937	64,505	78,752	98,743	86,974

En este grupo de diagnósticos se registra la notificación de 13 padecimientos.

Durante la 1era semana del 2025 se notificaron un total de **86,974** casos, siendo las infecciones intestinales por otros organismos y las mal definidas las que concentran el mayor número de casos con **83,691** lo que representó el 96.2% del total de casos notificados.

Fuente: Sistema Único Automatizado de la Vigilancia Epidemiológica (SUAVE/SSPCDMX) 2021-2025.

Gráfica 3.- Distribución de los casos de las Enfermedades Infecciosas y Parasitarias del Aparato Digestivo en la Ciudad de México por Institución Notificante durante el 2025.

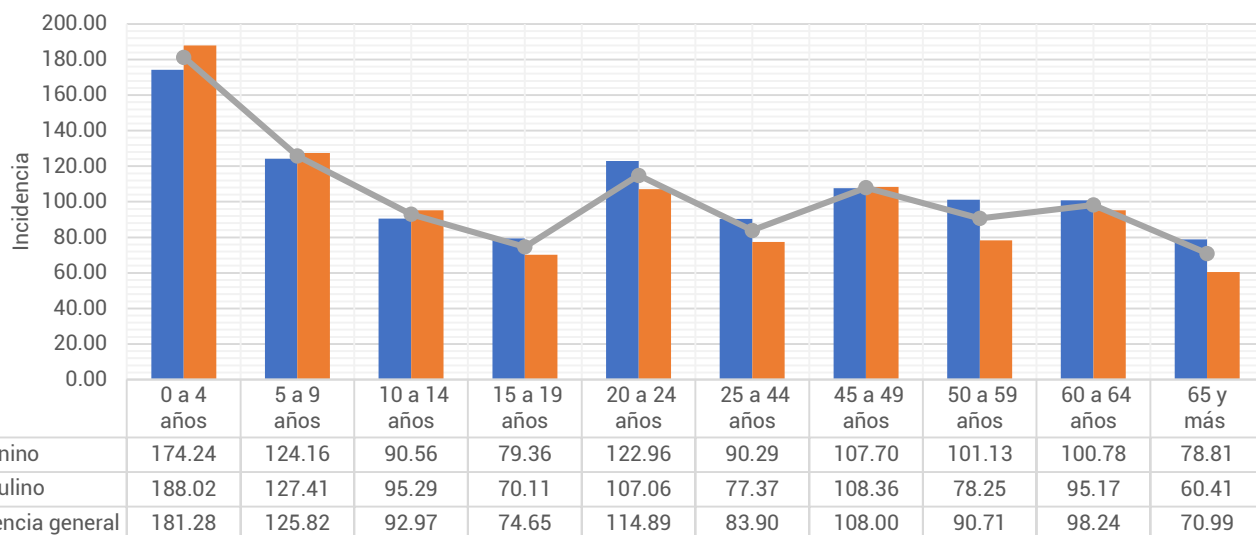


Fuente: Sistema Único Automatizado de la Vigilancia Epidemiológica (SUAVE/SSPCDMX) 2025 *Información preliminar.

En cuanto a su distribución por institución notificante en la **Gráfica 3** podemos ver que el IMSS Ordinario y Otras unidades concentraron un 67.26% del total de casos notificados con un total de **58,498 casos**.



Gráfica 4.- Incidencia por grupo de edad y sexo de las Enfermedades Infecciosas y Parasitarias del Aparato Digestivo en la Ciudad de México durante el 2025.



Fuente: Sistema Único Automatizado de la Vigilancia Epidemiológica (SUAVE/SSPCDMX) 2025, con corte a la SE 14

**Información preliminar, * Incidencia por 1,000 habitantes

En cuanto a los grupos de edad podemos ver que los más afectados son los menores de 9 años, registrando una mayor incidencia en el grupo de 0 a 4 años con un total de 181.28 casos por cada 1,000 niños de la CDMX. Respecto a las diferencias por sexo en los menores de 14 años los hombres registraron mayor incidencia, mientras que en los mayores de 15 años las mujeres son las más afectadas. (ver Gráfica 4)

Tabla 2.- Incidencia por Jurisdicción Sanitaria y sexo de las Enfermedades Infecciosas y Parasitarias del Aparato Digestivo en la Ciudad de México durante el 2025.

Jurisdicción	Total		Femenino		Masculino	
	Casos	Incidencia	Casos	Incidencia	Casos	Incidencia
01 Gustavo A. Madero	13,397	113.85	7,076	115.78	6,321	111.76
02 Azcapotzalco	3,788	93.57	2,137	99.93	1,651	86.45
03 Iztacalco	5,176	137.58	2,665	134.64	2,511	140.86
04 Coyoacán	4,897	80.33	2,764	85.78	2,133	74.21
05 Álvaro Obregón	5,208	69.79	3,097	79.02	2,111	59.59
06 Magdalena Contreras	2,169	87.58	1,289	99.58	880	74.45
07 Cuajimalpa	2,073	103.69	1,139	108.43	934	98.43
08 Tlalpan	4,805	70.14	2,664	74.42	2,141	65.45
09 Iztapalapa	11,266	61.19	6,306	66.13	4,960	55.89
10 Xochimilco	3,338	78.14	995	45.75	2,343	111.75
11 Milpa Alta	772	53.68	433	58.68	339	48.42
12 Tláhuac	3,220	84.98	1,751	89.43	1,469	80.22
13 Miguel Hidalgo	4,881	127.70	2,695	131.89	2,186	122.90
14 Benito Juárez	8,426	214.09	4,695	221.87	3,731	205.05
15 Cuauhtémoc	7,922	147.98	4,343	154.45	3,579	140.83
16 Venustiano Carranza	5,636	134.45	3,281	148.30	2,355	118.97
Total	86,974	96.99	47,330	100.95	39,644	92.65

Fuente: Sistema Único Automatizado de la Vigilancia Epidemiológica (SUAVE/SSPCDMX) 2025, con corte a la SE 14

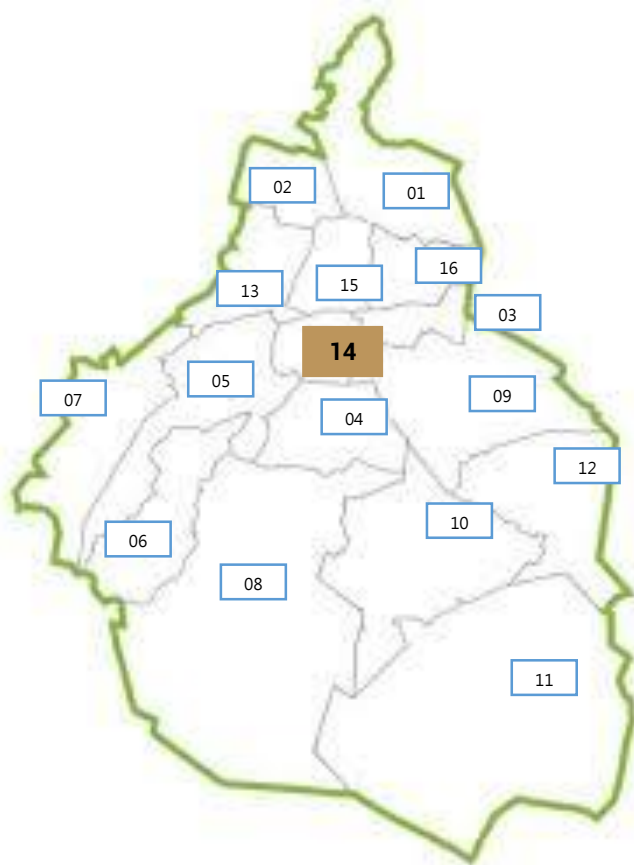
* Incidencia por 1,000 habitantes



En la **Tabla 2**, podemos ver que la incidencia general de las Enfermedades Infecciosas y Parasitarias del Aparato Digestivo fue de **96.99** casos por cada 1,000 habitantes de la CDMX, siendo las mujeres las más afectadas con una incidencia de **100.95** casos por cada 1,000 mujeres. En cuanto a su comportamiento por Jurisdicción Sanitaria encontramos que 7 de las 16 Jurisdicciones registraron incidencias por encima que la de la CDMX, siendo Benito Juárez la que registró la incidencia más alta con **214.09** casos por cada 1,000 habitantes.

Gráfica 5.- Incidencia general de las Enfermedades Infecciosas y Parasitarias del Aparato Digestivo en la Ciudad de México por Jurisdicción Sanitaria durante el 2025.

Jurisdicción	Total	
	Casos	Incidencia
01 Gustavo A. Madero	13,397	113.85
02 Azcapotzalco	3,788	93.57
03 Iztacalco	5,176	137.58
04 Coyoacán	4,897	80.33
05 Álvaro Obregón	5,208	69.79
06 Magdalena Contreras	2,169	87.58
07 Cuajimalpa	2,073	103.69
08 Tlalpan	4,805	70.14
09 Iztapalapa	11,266	61.19
10 Xochimilco	3,338	78.14
11 Milpa Alta	772	53.68
12 Tláhuac	3,220	84.98
13 Miguel Hidalgo	4,881	127.70
14 Benito Juárez	8,426	214.09
15 Cuauhtémoc	7,922	147.98
16 Venustiano Carranza	5,636	134.45
Total	86,974	96.99



Fuente: Sistema Único Automatizado de la Vigilancia Epidemiológica (SUAVE/SSPCDMX) 2025, con corte a la SE 14.

* Incidencia por 1,000 habitantes

